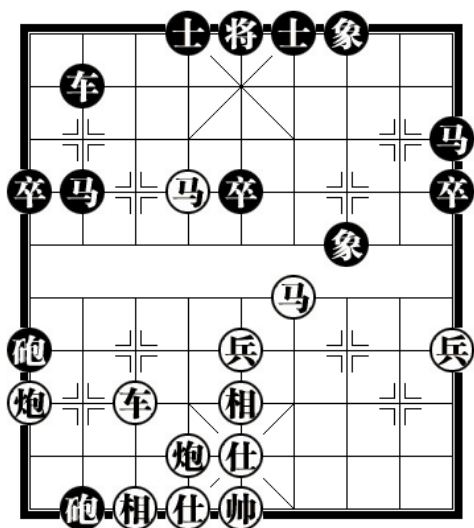


# 国家队选拔赛\_2016\_对局

第一轮 : 01 April 2016

R1T1 黄俊阳 先胜 陈靖麟

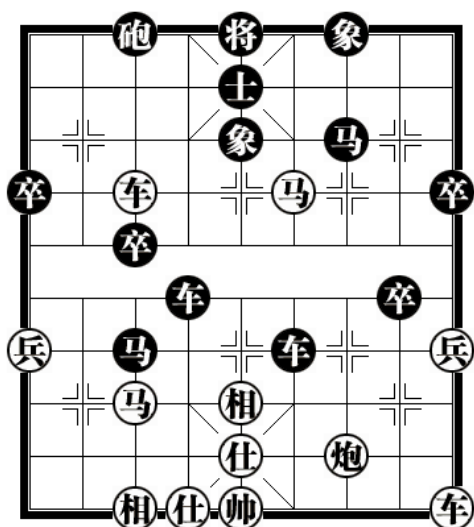
1. 马八进七 卒3进1
2. 兵三进一 马2进3
3. 马二进三 车1进1
4. 炮二平一 卒7进1
5. 兵三进一 车1平7
6. 炮一退一 炮8进5
7. 炮一平三 马8进9
8. 相三进五 车9平8
9. 车九进一 车7平6
10. 炮三平二 车8平9
11. 车一进二 炮8退1
12. 兵七进一 卒3进1
13. 相五进七 象3进5
14. 马七进六 车6平4
15. 马六进四 车4进6
16. 炮八平九 炮2进7
17. 士四进五 车4平2
18. 车九平八 车2进1
19. 炮二平八 车9进1
20. 马三进四 炮8平1
21. 车一平七 车9平2
22. 相七退五 马3退1
23. 炮八平六 象5进7
24. 前马进六 马1进2 图



25. 车七进四 马9退7
26. 车七平八 车2进2
27. 马六进七 将5进1
28. 马七退八 炮1平9
29. 马四进五 象7退9
30. 马五进七 将5平6
31. 马七进六 将6平5
32. 马六退七 将5平6
33. 马八进六...黑认负。

R1T2 赖俊杰 先胜 康德荣

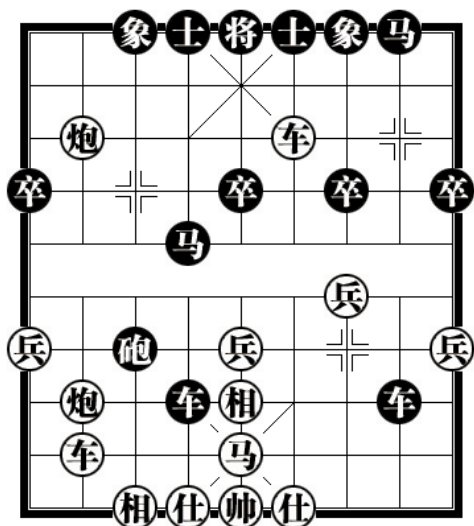
1. 炮八平五 马2进3
2. 马八进七 车1平2
3. 车九平八 卒3进1
4. 兵三进一 马8进7
5. 马二进三 车9进1
6. 兵五进一 车9平6
7. 车八进六 车6进5
8. 炮二进四 车6平8
9. 炮二退二 马3进4
10. 兵五进一 马4进3
11. 炮五退一 士6进5
12. 兵五进一 炮8进1
13. 相三进五 卒7进1
14. 兵五进一 卒7进1
15. 兵五进一 士4进5
16. 车八平二 卒7平8
17. 车二平三 象3进5
18. 马三进四 车8平6
19. 马四进二 车2平4
20. 炮五平三 马7退6
21. 士四进五 车4进5
22. 车三平八 炮2平3
23. 车八平七 炮3退2
24. 马二进四 马6进7 图



25. 车一平三 马7进6
26. 马四进三 将5平4
27. 炮三进八 炮3平7
28. 马三退五 卒8平7
29. 车七平四 炮7平5
30. 马五退四 车4退1
31. 车四平六 车4退1
32. 马四进六 卒7进1
33. 马六进五 马3退5
34. 马五退七 将4进1
35. 前马退五 将4平5
36. 马七进六 卒3进1
37. 马五进七 将5平6
38. 马六进五 将6退1
39. 马七退九 车6平1
40. 车三平二 车1平6
41. 马五进三 将6进1
42. 车二进八 将6进1
43. 车二平五 马5退7
44. 马三进四.....红胜

R1T3 郑紫贤 对 蔡俊杰

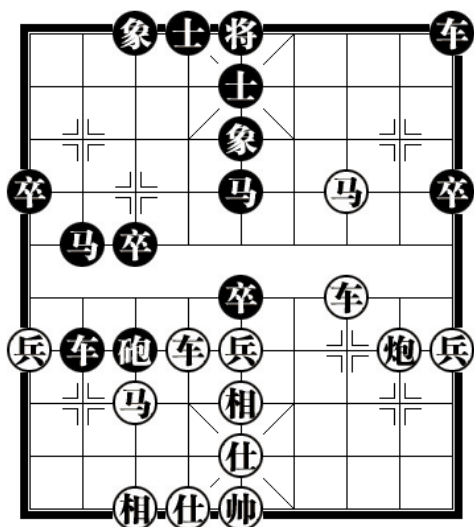
1. 相三进五 炮8平4    2. 马八进七 卒3进1
3. 兵三进一 马2进3    4. 马二进三 马8进7
5. 炮二进二 马3进4    6. 兵七进一 卒3进1
7. 炮二平七 车9平8    8. 车一进一 车8进4
9. 车九进一 车1进1    10. 车一平四 炮2进4
11. 炮七平六 车1平3    12. 炮六进三 车3进6
13. 炮六平八 炮2平3    14. 车九平八 车8进3
15. 马三退五 车3平4    16. 车四进六 马7退8 图
17. 后炮平七 炮3平9    18. 炮八进二 炮9进3
19. 相五退三 车4平6    20. 炮七平二 车6退5
21. 马五进三 马4进5    22. 马三进五 车6进7
23. 帅五进一 车6平5    24. 帅五平四 车5退3



25. 炮二平五 士6进5    26. 车八进六 炮9退5    27. 车八平二 马8进9
28. 车二平三 象7进5    29. 车三平五 车5平6    30. 炮五平四 炮9平6
31. 车五平一 炮6进3    32. 车一平七 炮6平4    33. 帅四平五 车6平2
34. 车七进二 炮4退5    35. 炮八平九 卒5进1    36. 车七退三 车2退6
37. 车七平九 卒5进1    38. 帅五退一 卒5平6    39. 车九平三 炮4平6
40. 炮九退三 卒9进1    41. 兵三进一 车2进6    42. 炮九进三 车2退6
43. 炮九退四 车2进4    44. 炮九进四 车2退4

R1T4 邱冠杰 先负 刘亿豪

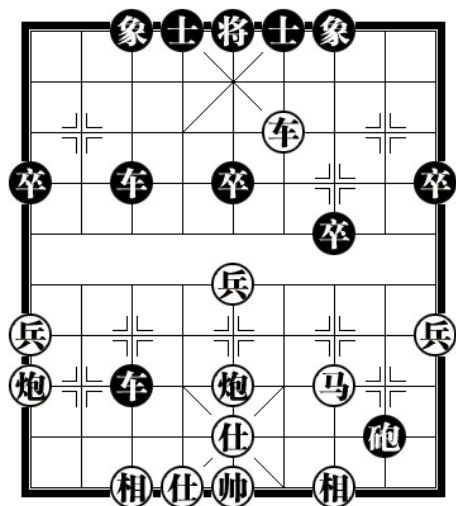
1. 兵三进一 炮8平7    2. 炮八平五 象7进5
3. 士四进五 卒3进1    4. 马八进七 马2进3
5. 车九平八 车1平2    6. 车八进四 士6进5
7. 马二进三 卒7进1    8. 马三进二 卒7进1
9. 车八平三 炮7进2    10. 炮五平三 炮7进3
11. 马二退三 马8进6    12. 马三进二 炮2进5
13. 相三进五 卒5进1    14. 车一平四 马6进5
15. 车四进四 炮2退4    16. 车四平六 炮2平3
17. 车六进二 炮3进3    18. 车六退三 车2进6
19. 炮二进一 马3进2    20. 马二进三 卒5进1 图
21. 车三平五 马5进7    22. 车五平三 卒3进1
23. 马七退九 车2平1    24. 炮二进二 马2进4



25. 马三退五 车1进2    26. 马五退七 车9平8    27. 马七进六 士5进4
28. 马六退四 车8进4    29. 马四退六 车8进5    30. 相五退三 炮3退5
31. 相七进五 车1平4    32. 车六平七 炮3平7    33. 车三平四 炮7进8
34. 相五退三 车8平7

R1T5 林子冲 先负 李国华

1. 炮二平五 炮8平5
2. 马二进三 马8进7
3. 车一平二 卒7进1
4. 马八进七 马2进3
5. 兵七进一 炮2进4
6. 马七进八 车9进1
7. 车九进一 车9平4
8. 车九平七 车4进6
9. 炮八平九 车1平2
10. 士四进五 车4平2
11. 马八进七 炮2平7
12. 兵七进一 后车进6
13. 车二进四 炮5平6
14. 兵五进一 炮6进6
15. 车七进三 炮7平3
16. 车二进三 前车平3
17. 车七退一 车2平3
18. 车二平三 后车退2
19. 车三平七 后车退1
20. 车七平四 炮6平8
21. 兵五进一 士4进5
22. 车四平二 炮8平6
23. 炮五进四 象3进5
24. 马三进五 前车退3



25. 马五退四 前车平5
26. 炮五平九 车3进6
27. 车二退四 车3退2
28. 后炮退一 车3平7
29. 前炮平三 车7平1
30. 炮三平九 车1平7
31. 前炮平三 车7平1
32. 炮九平八 车1平2
33. 炮八平七 车2退4
34. 炮三平二 卒7进1
35. 炮二进二 车2平7
36. 相三进一 车5平3
37. 炮七平六 车7退2
38. 炮二进一 车7进3
39. 炮二平一 卒7平6
40. 士五退四 车3平4
41. 炮六进二 车4平5
42. 士六进五 车7进3
43. 车二平五 卒6平5
44. 车五平四 车7平9
45. 炮一平二 车9平2
46. 炮六退三 车5平8
47. 炮二平一 车2退3
48. 兵九进一 车8进1
49. 车四进三 车2平5
50. 车四平八 卒5进1
51. 车八进三 士5退4
52. 士五进六 卒5进1
53. 车八平六 将5进1
54. 车六退一 将5退1
55. 车六进一 将5进1
56. 士六退五 象5退3
57. 车六退八 卒5平6
58. 车六进八 卒6进1
59. 车六退八 车8进4
60. 炮六平八 卒6平5