

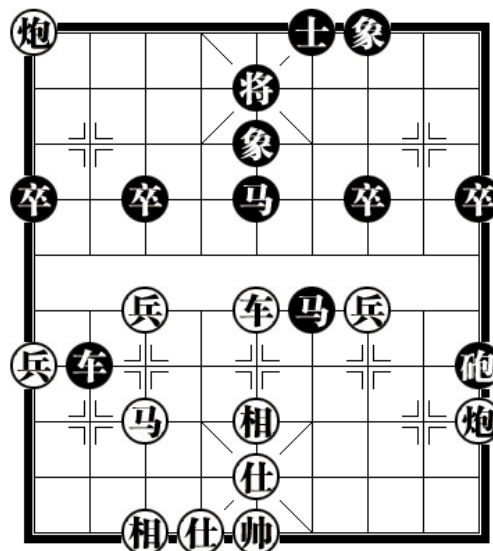
# 棋友杯 2016 对局选

比赛日期 : 20 Feb to 21 Feb 2016

## R1T03B1:

杨平德(狮城棋院) 先胜 许永坤(蔡厝港德惠青年队)

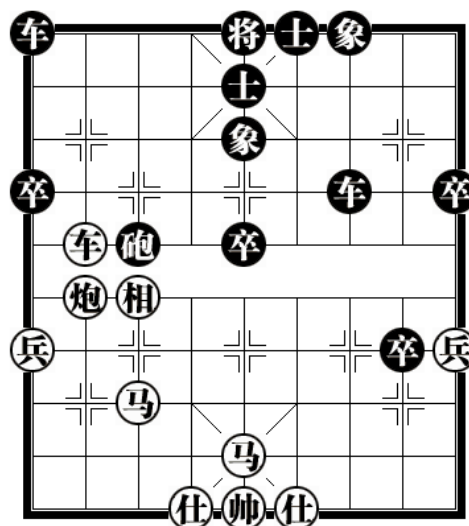
1. 相三进五 马 2 进 3
2. 兵七进一 炮 8 平 5
3. 马八进七 马 8 进 7
4. 马二进三 车 9 平 8
5. 车一平二 车 8 进 4
6. 炮二平一 车 8 进 5
7. 马三退二 车 1 进 1
8. 马二进三 卒 5 进 1
9. 车九进一 卒 5 进 1
10. 车九平六 马 3 进 5
11. 兵五进一 炮 5 进 3
12. 马三进五 炮 2 平 5
13. 炮八进七 车 1 平 2
14. 车六进八 将 5 进 1
15. 炮八平九 车 2 进 5
16. 士四进五 马 5 进 6
17. 车六退三 后炮进 4
18. 车六退二 前炮平 9
19. 车六平五 马 7 进 5
20. 兵三进一 象 3 进 5
21. 炮一进四 卒 7 进 1
22. 马七进五 炮 9 退 1
23. 炮一平七 车 2 退 3
24. 炮七进二 马 6 进 5
25. 兵三进一 前马退 7
26. 车五平二 马 5 进 7
27. 马五进六 象 5 进 3
28. 马六进七 将 5 平 4
29. 车二平六 红胜。



## R1T08B1:

白进义(投棋所好) 先负 黄俊阳(蔡厝港德惠蓝队)

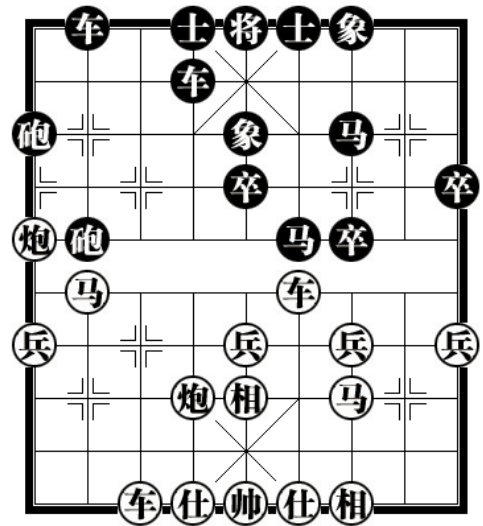
1. 兵七进一 卒 7 进 1
  2. 马八进七 马 8 进 7
  3. 马二进三 马 7 进 6
  4. 炮八进三 象 3 进 5
  5. 相七进五 马 2 进 4
  6. 炮二进三 马 6 进 7
  7. 炮二进一 卒 3 进 1
  8. 炮八退二 马 7 退 6
  9. 车九进一 卒 7 进 1
  10. 炮二平三 卒 7 进 1
  11. 车九平六 车 9 进 1
  12. 马三退五 卒 3 进 1
  13. 相五进七 车 9 平 7
  14. 车一平二 车 7 进 2
  15. 车六进七 炮 8 进 4
  16. 相三进五 士 4 进 5
  17. 炮八进三 卒 5 进 1
  18. 炮八退二 马 6 进 5
  19. 车六平八 炮 2 平 3
  20. 车二进三 马 5 退 3
  21. 相五进七 卒 7 平 8
  22. 车八退三 炮 3 进 2
- ……图，红方超时，黑胜。



R2T02B1:

沈毅豪 (智力学院) 先胜 郑紫贤 (金声象棋 A)

- |          |      |            |      |
|----------|------|------------|------|
| 1. 兵七进一  | 象3进5 | 2. 马八进七    | 卒7进1 |
| 3. 炮二平六  | 马2进3 | 4. 马二进三    | 马8进7 |
| 5. 炮八平九  | 车1平2 | 6. 车九平八    | 炮8进2 |
| 7. 车一平二  | 卒3进1 | 8. 兵七进一    | 炮8平3 |
| 9. 相七进五  | 炮3平2 | 10. 车八平七   | 马7进6 |
| 11. 车二进四 | 后炮平1 | 12. 马七进八   | 马3退5 |
| 13. 车二平四 | 马5进7 | 14. 炮九进四   | 车9进1 |
| 15. 炮九退一 | 车9平4 | 图 16. 马八进六 | 炮1平4 |
| 17. 马六进七 | 车4平3 | 18. 炮九平四   | 炮2进5 |
| 19. 炮四平八 | 车3进1 | 20. 车七平八   | 车3进5 |
| 21. 炮八退一 | 马7进6 | 22. 车八平七   | 车3进5 |
| 23. 相五退七 | 车2进4 | 24. 兵三进一   | 卒7进1 |

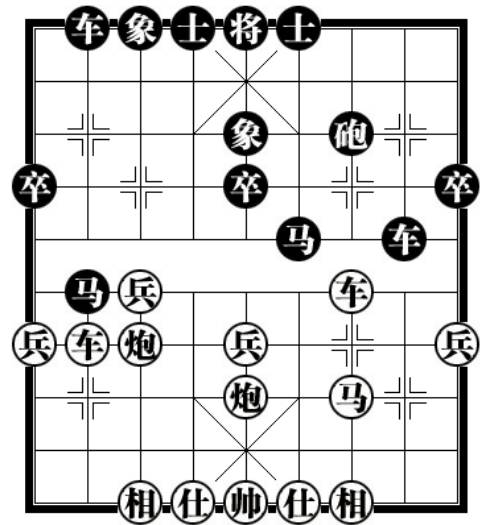


- |          |      |          |         |          |      |
|----------|------|----------|---------|----------|------|
| 25. 炮八平三 | 车2平3 | 26. 相三进五 | 炮4退1    | 27. 士四进五 | 炮4平6 |
| 28. 车四平七 | 车3平2 | 29. 炮三平四 | 炮6平7    | 30. 兵九进一 | 炮7进5 |
| 31. 炮四退四 | 炮7退4 | 32. 炮四平一 | 马6进7    | 33. 车七平三 | 象5进7 |
| 34. 车三平二 | 象7退5 | 35. 相五进三 | 车2平7    | 36. 相七进五 | 马7进5 |
| 37. 相三退五 | 炮7进5 | 38. 车二平三 | ...黑认负。 |          |      |

R2T03B1:

廖铭濠 (爱花买) 先和 赖汉顺 (蔡厝港\_以棋会友队)

- |          |      |          |      |
|----------|------|----------|------|
| 1. 兵七进一  | 象7进5 | 2. 炮二平五  | 马8进7 |
| 3. 马二进三  | 车9平8 | 4. 马八进七  | 卒7进1 |
| 5. 马七进六  | 马2进3 | 6. 炮八平七  | 炮8平9 |
| 7. 车一进一  | 车8进5 | 8. 车一平六  | 炮2进3 |
| 9. 兵三进一  | 车8进1 | 10. 炮七进一 | 车8退2 |
| 11. 马六进七 | 卒7进1 | 12. 马七退八 | 马3进4 |
| 13. 车六进三 | 马4进2 | 14. 车六平三 | 马7进6 |
| 15. 车九平八 | 车1平2 | 16. 车八进三 | 炮9平7 |
| 17. 炮五进四 | 士4进5 | 18. 炮五退二 | 炮7进5 |
| 19. 车三退二 | 马6进5 | 20. 车三平五 | 马5退3 |
| 21. 车八进一 | 车2进5 | 22. 炮五平八 | 车8平2 |
| 23. 相七进九 | 车2进1 | 24. 相九进七 | 车2进1 |



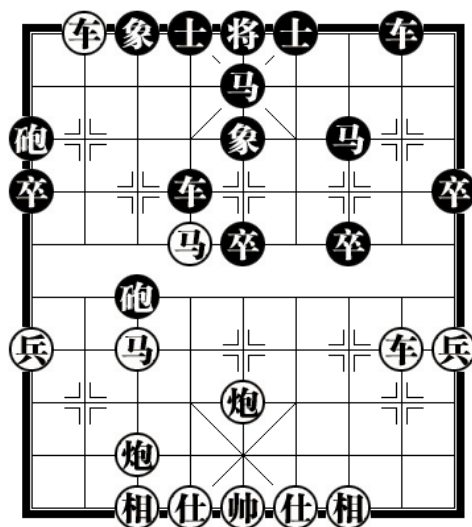
- |          |      |          |      |          |      |
|----------|------|----------|------|----------|------|
| 25. 兵一进一 | 车2平1 | 26. 炮七平五 | 车1平4 | 27. 炮五进三 | 车4退1 |
| 28. 炮五平八 | 象5进3 | 29. 车五进三 | 象3进5 | 30. 炮八平二 | 将5平4 |
| 31. 炮二进三 | 将4进1 | 32. 炮二退一 | 将4退1 | 33. 炮二进一 | 将4进1 |
| 34. 炮二退一 | 将4退1 | 35. 士四进五 | 车4平8 | 36. 炮二平一 | 车8退4 |
| 37. 炮一进一 | 车8退1 | 38. 炮一退一 | 车8进3 | 39. 相七退五 | 士5进4 |
| 40. 相五进三 | 卒1进1 | 41. 相三进一 | 士6进5 | 42. 士五退四 | 将4平5 |
| 43. 炮一进一 | 将5平4 | 44. 车五平四 | 卒1进1 | 45. 车四进四 | 将4进1 |
| 46. 车四退一 | 卒1平2 | 47. 车四平一 | 将4退1 | 48. 炮一退三 | 将4平5 |

49. 士六进五 卒2平3 50. 兵一进一 象5进7 51. 车一平四 象3退5  
 52. 车四退四 卒3进1 53. 炮一进三 车8退2 54. 炮一退三 车8进2  
 55. 车四平七 卒3平4 56. 炮一进三 车8退2 57. 车七平九 士5退4  
 58. 炮一退三 车8进2 59. 车九平六 士4退5 60. 车六退一 象5退7  
 61. 车六进二 象7进9 62. 车六退二 将5平6 63. 士五进六 车8平5  
 64. 士四进五 车5平8 65. 车六平四 将6平5 66. 帅五平四 车8进6  
 67. 相一退三 车8退6 68. 士五退六 象7退5 69. 车四进二 象5进7  
 70. 士六进五 象7退5 71. 车四平二 车8进1 72. 兵一平二 士5退6  
 73. 士五退六 士4进5 74. 帅四进一 将5平4 75. 帅四进一 将4平5  
 76. 帅四平五 将5平4 77. 炮一退五 象9退7 78. 兵二进一 将4平5  
 79. 士六退五 将5平4 80. 兵二平三 象7进9 81. 兵三平四 象9退7  
 82. 兵四平五 象5退3 83. 兵五平六 象3进5 84. 士五退四 象7进9  
 85. 炮一平六 将4平5 86. 兵六平五 象9退7 87. 帅五平六 象5退3  
 88. 炮六平五 象3进1 89. 兵五平四 士5进4 90. 相三进五 士6进5  
 91. 相五进七 将5平6 92. 兵四平五 士5退4 93. 炮五平三 象7进9  
 94. 炮三平五 象1退3 95. 帅六平五 象9退7 96. 兵五平四 士4退5  
 97. 炮五平四 将6平5 98. 炮四平七 象7进5 99. 相三退一 将5平6  
 100. 炮七平四 将6平5 101. 兵四平五 将5平6 102. 炮四平五 象5退7  
 103. 相一进三 士5进4 104. 兵五平六 士4退5 105. 兵六平五 士5进4  
 106. 炮五平六 士4退5 107. 士六进五 象7进5 108. 士五进四 象5退7  
 109. 炮六平四 将6平5 110. 炮四平三 象7进5 111. 炮三平四 象5退7  
 112. 兵五平四 象7进5 113. 兵四平三 士5退6 114. 炮四平七 士6进5  
 115. 兵三进一 将5平6 116. 兵三进一 士5进4 117. 炮七平四 将6平5  
 118. 兵三平四 士4进5 119. 炮四平六 象3进1 120. 帅五平六 象5进3  
 121. 帅六平五 象1退3 122. 炮六平五 象3进1 123. 炮五平四 象3退5  
 124. 帅五平六 象1退3 125. 炮四平五 象3进1 126. 炮五进五 象1退3  
 127. 士四退五 象3进1 128. 帅六平五 将5平4 129. 炮五平六 将4平5 ....和棋。

R3T04B1:

吴宗翰 (狮城棋院) 先和 赖汉顺 (蔡厝港\_以棋会友队)

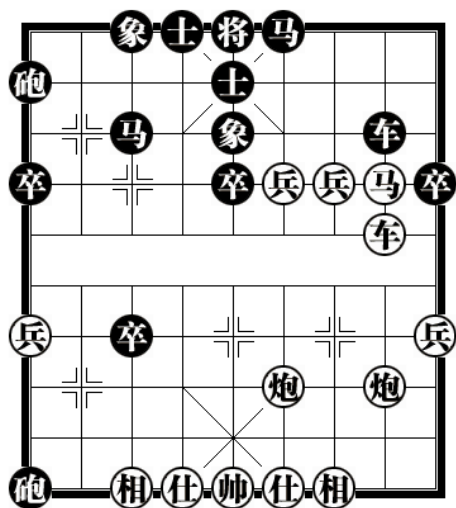
1. 炮二平五 马8进7 2. 马二进三 车9平8  
 3. 车一平二 马2进3 4. 兵三进一 卒3进1  
 5. 车二进六 炮2平1 6. 马八进九 车1平2  
 7. 车九平八 车2进5 8. 炮八平七 车2平7  
 9. 车八进八 象7进5 10. 兵七进一 马3退5  
 11. 兵七进一 炮8退1 12. 车八退一 车7平3  
 13. 炮七退一 卒7进1 14. 兵五进一 车3退1  
 15. 车二退三 车3退2 16. 车八进二 车3平4  
 17. 马三进四 车4进1 18. 马九进七 炮8进4  
 19. 兵五进一 卒5进1 20. 马四进六 炮8平3 图  
 21. 车二平五 炮3进3 22. 车五进二 车8进3  
 23. 士六进五 炮1平4 24. 炮五平六 马5进3  
 25. 车八退八 马3进4 26. 炮六进四 马4进3 ....和棋。



R3T04B3:

龚敬文 (狮城棋院) 先胜 罗凌轲 (蔡厝港\_以棋会友队)

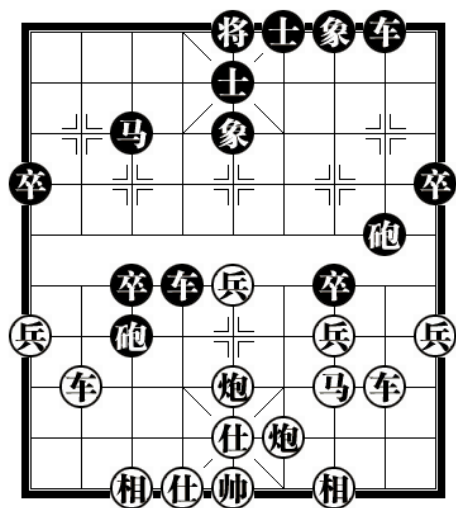
1. 炮八平五 马2进3 2. 马八进七 卒3进1
3. 车九平八 车1平2 4. 兵三进一 马8进7
5. 马二进三 炮8进4 6. 兵五进一 炮2进4
7. 兵五进一 象7进5 8. 兵五平四 士6进5
9. 士六进五 车9平6 10. 马三进五 炮8平3
11. 车一平二 炮3平4 12. 炮二平一 卒3进1
13. 车二进七 车6平7 14. 兵四进一 卒3进1
15. 马七退九 炮2进2 16. 兵四平三 马7退6
17. 炮一平三 车7进1 18. 车二退二 炮4进2
19. 马五进四 炮4平1 20. 马四进二 车7平8
21. 前兵平四 炮2退7 22. 炮五平四 炮2平1
23. 车八进九 马3退2 24. 兵三进一 前炮进1
25. 士五退六 马2进3 26. 兵三进一 车8进1
27. 炮三平二 .....图, 黑超时, 红胜。



R3T03B2:

卢俊宇 (老中青) 先负 林关浩 (象总队)

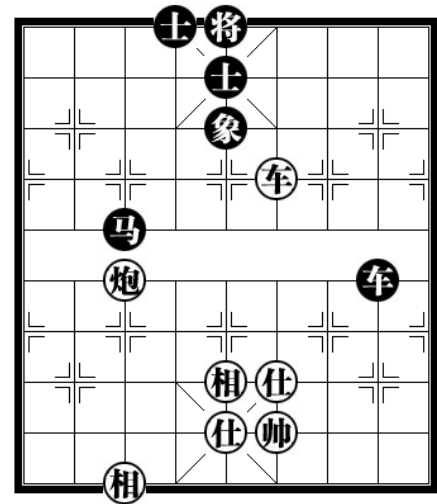
1. 兵七进一 炮2平3 2. 炮二平五 马8进7
3. 马二进三 车9平8 4. 车一平二 炮8进4
5. 马八进七 卒7进1 6. 马七进六 象3进5
7. 车九平八 炮3进3 8. 马六进五 马7进5
9. 炮五进四 士4进5 10. 炮五退一 马2进3
11. 炮八平五 车1平4 12. 士四进五 车4进6
13. 车八进二 卒3进1 14. 车二进一 炮3进3
15. 车二进一 卒3进1 16. 前炮平四 车4退1
17. 炮四退二 炮8退2 18. 兵五进一 炮3退2
19. 炮四退二 卒7进1 图 20. 兵三进一 炮3平8
21. 车二平一 后炮平3 22. 炮五平七 炮3平9
23. 炮七进五 炮9进3 24. 相三进一 车4平5
25. 炮七平九 象5退3 26. 炮九进二 士5退4 27. 车八平五 车5进2
28. 相七进五 炮8平2 29. 相一退三 车8进6 30. 炮四进五 车8平7
31. 马三退四 炮2进3 32. 相五退七 车7进3 33. 炮九平八 车7退3
34. 炮八退七 象3进5 35. 马四进二 车7平3 36. 马二进四 车3进3
37. 炮八进七 士4进5 38. 士五进六 卒3平4 39. 帅五进一 车3退1 ...黑胜。



R4T02B1:

姚捷方 (碧山 RC Zone 3) 先和 赖俊杰 (智力学院)

1. 兵七进一 卒7进1
2. 马八进七 马8进7
3. 相三进五 象3进5
4. 车九进一 马2进4
5. 马二进四 车1平3
6. 车一平三 卒3进1
7. 兵七进一 车3进4
8. 兵三进一 卒7进1
9. 车三进四 马7进6
10. 马七进六 车9进1
11. 炮八平六 马4进6
12. 车九平八 后马进8
13. 马六进五 车3退3
14. 车三进二 车9平7
15. 车三进二 车3平7
16. 炮二进五 炮2平8
17. 炮六平八 车7进7
18. 炮八进七 象5退3
19. 马五进四 车7退7
20. 车八进七 马6退5
21. 车八退二 马8退6
22. 前马退六 车7平4
23. 马六退七 马6进7
24. 马七退五 马7进5

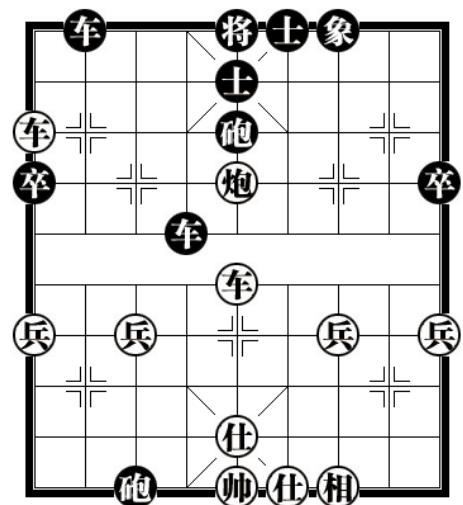


25. 兵五进一 车4进5
26. 车八平二 炮8平9
27. 车二平一 炮9进4
28. 马四进二 车4平8
29. 兵九进一 马5进6
30. 兵五进一 马6进8
31. 车一退二 士6进5
32. 兵五进一 将5平6
33. 兵五平四 将6平5
34. 车一进五 车8进1
35. 车一退六 车8平6
36. 车一平二 车6退2
37. 士四进五 马8进6
38. 车二平三 车6退2
39. 车三进六 士5退6
40. 车三退六 车6平2
41. 炮八平九 车2进3
42. 帅五平四 马6进4
43. 车三退一 车2平6
44. 士五进四 车6平8
45. 士六进五 车8进3
46. 帅四进一 马4退5
47. 车三进二 马5退3
48. 车三进一 马3退4
49. 车三进一 车8退4
50. 车三平九 马4进3
51. 车九平七 车8平1
52. 炮九平八 车1平2
53. 炮八平九 车2平1
54. 炮九平八 车1退5
55. 炮八退五 象3进5
56. 炮八平一 车1进5
57. 炮一进五 士6进5
58. 车七平三 车1平9
59. 炮一平二 车9退5
60. 炮二退六 车9平7
61. 车三平四 车7进6
62. 炮二进一 车7平8
63. 炮二平七 车8退1图
64. 车四退一 车8平3
65. 相五进七 马3退4
66. 车四进一 象5退3
67. 车四平二 士5退6.....和棋, 余着从略。

R4T02B3:

刘忆南 (碧山 RC Zone 3) 先负 叶剑忠 (智力学院)

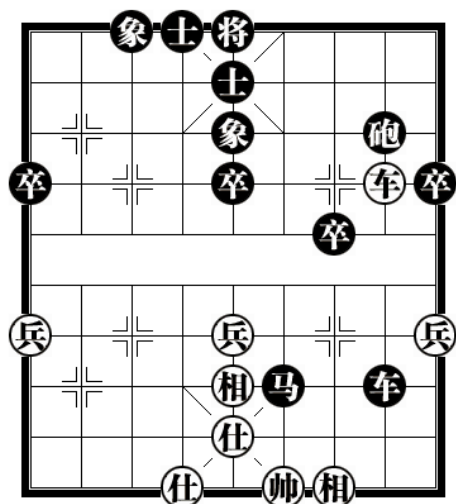
1. 炮二平五 马8进7
2. 马二进三 车9平8
3. 车一平二 卒7进1
4. 车二进六 士4进5
5. 马八进七 马2进3
6. 兵五进一 卒3进1
7. 车二平三 炮8退1
8. 车三退一 象3进1
9. 炮八进四 车1平4
10. 车三平七 马3进4
11. 兵五进一 炮8进3
12. 车七进一 马4进2
13. 炮八平五 马7进5
14. 炮五进四 炮2平5
15. 车七退二 马2进3
16. 相七进五 炮8进2
17. 车九平七 马3退5
18. 马三进五 炮8平5
19. 士六进五 车8进4
20. 前车平五 前炮退2
21. 车七平六 前炮平4
22. 车六平八 炮4平3
23. 车八进七 车8平4
24. 车八平九 后车平2
25. 相五退七 炮3进5.....图, 红认负。



R5T02B1:

张友彬 (校园棋士) 先负 吴宗翰 (狮城棋院)

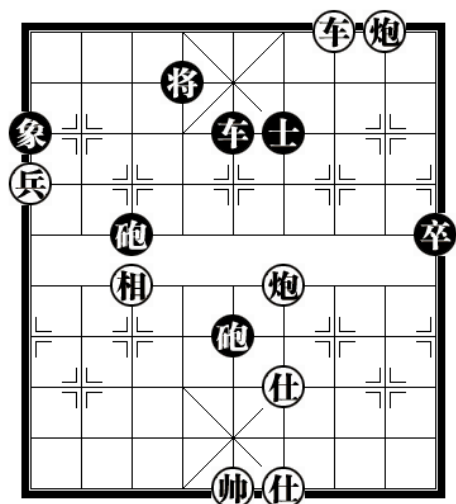
1. 马二进三 卒3进1
2. 兵三进一 马2进3
3. 车一进一 象7进5
4. 相七进五 车1进1
5. 马八进六 车1平6
6. 车九平七 车6进3
7. 兵七进一 卒3进1
8. 车七进四 马3进4
9. 炮二进七 车9平8
10. 车一平二 炮8进4
11. 车七平六 车8进2
12. 炮八进三 马4退3
13. 炮八退二 炮8平2
14. 车二进六 马3进2
15. 车六退一 后炮平8
16. 车六平八 马2进4
17. 车八进一 马4进6
18. 马六进四 马6进8
19. 车八平四 马8进9
20. 士四进五 车6平8
21. 马三退一 马9退7
22. 帅五平四 士6进5
23. 车四进二 车8进3
24. 兵三进一 卒7进1
25. 马一进二 马7退8
26. 车四平二 马8进6 图



R5T02B3:

钟旻翰 (校园棋士) 先负 龚敬文 (狮城棋院)

1. 炮二平五 马8进7
2. 马二进三 卒7进1
3. 车一平二 车9平8
4. 车二进六 马2进3
5. 马八进九 炮8平9
6. 车二进三 马7退8
7. 车九进一 卒3进1
8. 车九平二 马8进7
9. 车二进三 象3进5
10. 兵三进一 卒7进1
11. 车二平三 马7进6
12. 炮八进四 卒9进1
13. 车三平四 马6退7
14. 炮五平七 马3进2
15. 相三进五 士4进5
16. 士六进五 车1平4
17. 兵九进一 马7进8
18. 车四平三 马8进9
19. 马三进一 炮9进4
20. 车三进二 车4进8
21. 车三平五 卒3进1
22. 炮七进二 马2进4
23. 车五平三 马4进5
24. 炮七平二 炮9平8
25. 士五进四 马5进3
26. 马九退七 车4平3
27. 相七进五 车3退2
28. 车三平五 车3平4
29. 炮二进五 车4退4
30. 炮八退二 炮8退5
31. 炮八平五 炮2退1
32. 车五平九 炮2平4
33. 车九平四 将5平4
34. 兵九进一 象5进3
35. 车四平七 象3退1
36. 兵九进一 炮4平3
37. 车七平五 士5进6
38. 车五平三 炮8平5
39. 车三进三 炮5进5
40. 相五进七 将4进1
41. 车三平四 车4平5
42. 炮五平四 炮3进3
43. 车四平三...图, 红超时, 黑胜。



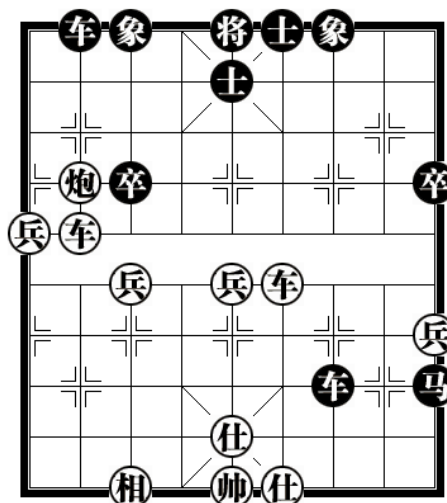
R6T01B2:

沈毅豪 (智力学院) 先和 许正豪 (狮城棋院)

1. 兵七进一 炮2平3    2. 炮二平五 炮8平5
3. 马二进三 马8进7    4. 车一平二 马2进1
5. 士六进五 车9进1    6. 炮八平六 车1平2
7. 马八进七 车9平4    8. 车二进四 车4进5
9. 马七进六 士4进5    10. 马六进五 马7进5
11. 炮五进四 车4退3    12. 车二平五 卒7进1
13. 相七进五 炮3平2    14. 兵三进一 卒7进1
15. 相五进三 卒1进1    16. 车五进一 炮2进1
17. 炮六平八 炮2平1    18. 炮八平五 卒1进1
19. 车五平九 炮1平2    20. 兵九进一 车4进2
21. 前炮平八 车4平7    22. 炮五进五 象7进5
23. 后车平八 车7进2    24. 炮八进二 马1退3

25. 车九平六 车7退4    26. 兵五进一 象5退7
28. 车六平八 车7进4    29. 后车进二 马5进7
31. 相五退七 车7退1    32. 后车进一 车7进1
34. 炮八退二 马7进8    35. 车四进一 马8进9 图
37. 兵九平八 马9进7    38. 车四退三 车7退4

27. 相三进五 马3进5
30. 兵九进一 马7进6
33. 后车平四 马6退7
36. 炮八平一 车2进4
39. 炮一平七 车7平3 ...和棋。

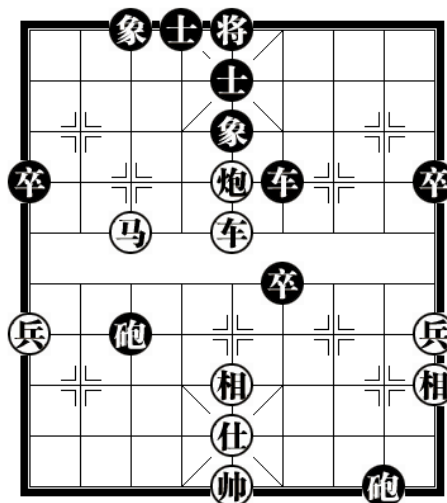


R3T04B2:

林子冲 (蔡厝港\_以棋会友队) 先负 杨平德 (狮城棋院)

1. 炮二平五 马2进3    2. 马二进三 炮8平6
3. 车一平二 马8进7    4. 兵七进一 卒7进1
5. 炮八进四 象7进5    6. 马八进七 车1进1
7. 炮八平五 马3进5    8. 炮五进四 士6进5
9. 车九平八 车1平4    10. 兵五进一 车4进3
11. 车八进三 炮2平3    12. 车二进六 马7进6
13. 车二平四 炮6平7    14. 车八平四 马6进7
15. 马三退五 马7进6    16. 相三进一 马6退7
17. 相一退三 马7进6    18. 相三进一 马6退7
19. 相一退三 卒3进1    20. 兵七进一 车4平3
21. 马七进八 车3平2    22. 马八退六 马7进6
23. 前车平三 马6退8    24. 车四平二 马8进6

25. 兵五进一    车2退1    26. 相七进五 车9平6    27. 马五退七 马6进4
28. 兵五平四    马4退3    29. 兵四进一 马3退4    30. 马六进四 卒7进1
31. 车二平六    马4进2    32. 马四进六 马2进3    33. 车六退二 车2平4
34. 车六平七    车4进1    35. 车七进三 车4平6    36. 士四进五 后车进3
37. 车三平四    车6退1    38. 车七平五 卒7平6    39. 车五进一 炮3进6
40. 马七进九    炮7平8    41. 马九进八 炮3退2    42. 马八进七 炮8进7
43. 相三进一 图 将5平6    44. 马七进九 卒6平5    45. 帅五平六 炮3平5

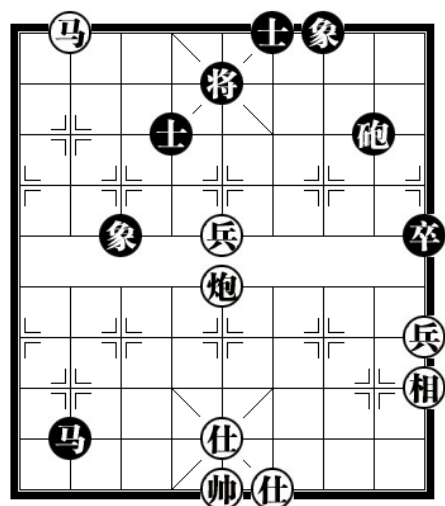


46. 车五退一 炮5退3 47. 马九进七 士5进4 48. 车五平二 炮8平9  
 49. 车二进五 将6进1 50. 车二退一 将6退1 51. 车二进一 将6进1  
 52. 马七进六 将6平5 53. 车二退一 将5退1 54. 车二进一 将5进1  
 55. 车二退一 将5退1 56. 车二进一 将5进1 57. 马六退七 炮5进5  
 58. 车二退一 将5退1 59. 车二进一 将5进1 60. 车二退一 将5退1  
 61. 车二进一 将5进1 62. 车二退八 炮5平3 63. 帅六平五 车6平3  
 64. 马七进六 象5退7 65. 车二平三 象3进5 66. 马六退八 车3平8  
 67. 车三进七 将5退1 68. 马八退六 将5平6 69. 车三退五 车8平6  
 70. 车三进六 将6进1 71. 车三退一 将6退1 72. 车三进一 将6进1  
 73. 车三退一 将6退1 74. 车三进一 将6进1 75. 马六进八 炮3平8  
 76. 马八进六 将6平5 77. 马六退七 将5平6 78. 马七进六 将6平5  
 79. 车三退八 车6平2 80. 相五退七...红超时，黑胜。

R4T02B2:

沈毅豪 (智力学院) 先和王印 (碧山 RC Zone 3)

1. 兵七进一 炮2平3 2. 炮二平五 象3进5  
 3. 士六进五 车9进1 4. 炮八平六 车9平4  
 5. 马八进七 马8进9 6. 马二进三 车4进3  
 7. 车一平二 卒9进1 8. 车二进六 士4进5  
 9. 车九平八 炮8平7 10. 车二退二 马2进1  
 11. 马七进六 车4平8 12. 车二平四 车1平2  
 13. 车八进九 马1退2 14. 炮五进四 卒3进1  
 15. 兵七进一 车8平3 16. 相七进五 马9进8  
 17. 车四进一 车3平6 18. 马六进四 马8进7  
 19. 马四进六 炮3平4 20. 炮六进五 炮7平4  
 21. 炮五平九 卒7进1 22. 兵五进一 马2进1  
 23. 兵五进一 马1进3 24. 马六退七 马3进4  
 25. 炮九平三 马7退8 26. 马三进二 象5进3 27. 炮三平八 卒7进1  
 28. 相五进三 马4进6 29. 马二退三 炮4平7 30. 相三退一 马8进7  
 31. 马三进五 马7进8 32. 帅五平六 马6退7 33. 相三进五 马8退7  
 34. 炮八平三 象7进5 35. 马五进四 前马退6 36. 兵五平四 马7进6  
 37. 兵四平五 马6退8 38. 炮三平二 马8进9 39. 兵五平六 马9退7  
 40. 相五进三 马7退5 41. 兵六平五 炮7平9 42. 炮二进三 象5退7  
 43. 炮二平一 炮9平3 44. 马七退五 马5进3 45. 帅六平五 炮3平8  
 46. 相三退一 将5平4 47. 马五进六 马3进2 48. 马六进七 将4进1  
 49. 炮一退一 士5进4 50. 马七进八 将4平5 51. 炮一平三 马2退1  
 52. 炮三退四 马1进2 53. 炮三平五...图，和棋。

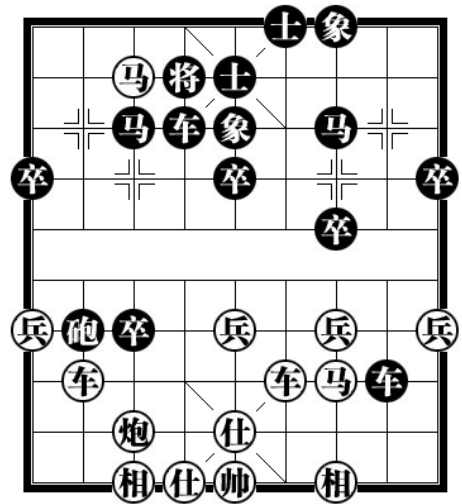




R5T02B2:

林超贤 (狮城棋院) 先胜 吴家乐 (校园棋士)

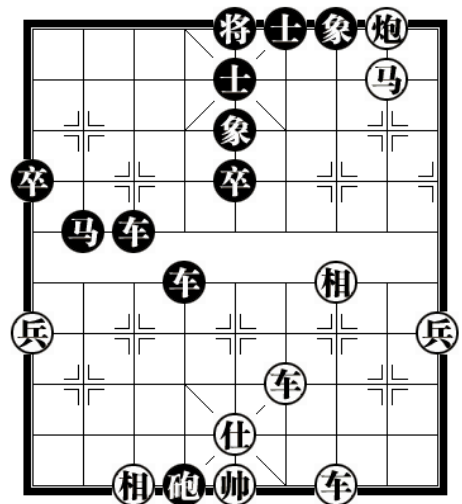
1. 炮二平五 马8进7 2. 马二进三 马2进3
3. 车一平二 车9平8 4. 兵七进一 卒7进1
5. 车二进六 象3进5 6. 马八进七 炮2进1
7. 车二平三 马3退5 8. 马七进六 卒3进1
9. 马六进七 卒3进1 10. 炮八平七 卒3进1
11. 车九平八 炮2进3 12. 炮七退一 车1平2
13. 车三平四 炮8进5 14. 车四进二 车2进2
15. 炮五平二 车8进7 16. 车八进二 车2平4
17. 士四进五 马5进3 18. 马七进九 士4进5
19. 马九进七 将5平4 20. 车四退六 将4进1 图
21. 车四平六 卒3平4 22. 车六平七 炮2平3
23. 炮七平六 马3进4 24. 车八进三 车4平3
25. 车八平六 士5进4 26. 车六退二 炮3进3
27. 车七退二 车3进7 28. 车六进四...红胜。



R6T02B1:

康德荣 (象总队) 先胜 吴宗翰 (狮城棋院)

1. 相三进五 炮8平5 2. 马二进三 马8进7
3. 车一平二 车9平8 4. 兵三进一 炮2平4
5. 马八进七 马2进3 6. 车九平八 车1平2
7. 士四进五 车2进6 8. 炮二进一 车8进4
9. 兵七进一 车2退2 10. 炮八进二 卒3进1
11. 兵七进一 车2平3 12. 马三进二 车8平4
13. 炮二退一 卒7进1 14. 车二平三 马7进6
15. 炮八平四 马6进4 16. 车八进二 马3进2
17. 马七进六 车4进1 18. 炮四平五 炮5进3
19. 兵五进一 车4平5 20. 马二进一 卒7进1
21. 炮二进七 士4进5 22. 相五进三 象3进5
23. 马一进二 车5平4 24. 车八平四 炮4进7 图
25. 马二进四 车3平8 26. 士五退六 车8退4 27. 马四退三 车8进8
28. 车三平四 将5平4 29. 士六进五 车4进3 30. 前车平六 车4退1
31. 士五进六 马2进4 32. 车四进二 将4平5 33. 马三退四 车8进1
34. 帅五进一 马4进2 35. 帅五平四 车8平3 36. 士六退五 卒5进1
37. 马四进二 卒5进1 38. 车四进四 车3退7 39. 车四平六 车3平4
40. 车六平八 车4进4 41. 车八进三 .....红胜。



R7T02B1:

康德荣 (象总队) 先负 李魁勉 (爱花买)

1. 相三进五 卒7进1
2. 马八进七 马8进7
3. 车九进一 象7进5
4. 兵七进一 马2进1
5. 车九平四 车1进1
6. 马七进六 炮2进3 图
7. 马六进四 车1平6
8. 马四进五 车6进7
9. 马五进三 车6退7
10. 马三进一 车6平9
11. 马二进四 车9退1
12. 炮二平三 马7进8
13. 炮三进三 士6进5
14. 兵一进一 象3进5
15. 兵一进一 卒9进1
16. 车一进五 车9进4
17. 炮三平一 炮8平6
18. 兵三进一 马8退7
19. 炮八平九 马7进6
20. 兵三进一 象5进7
21. 炮一平四 炮6进6
22. 炮九进四 卒5进1
23. 兵九进一 象7退5
24. 兵九进一 马1退3

25. 士四进五 炮6平7
26. 兵九平八 炮7退4
27. 炮四进三 士5进6
28. 炮九退一 将5平6
29. 炮四平二 炮7平2
30. 炮九平五 后炮平4
31. 炮五平四 将6平5
32. 炮二退二 炮4进2
33. 炮二平五 士4进5
34. 帅五平四 炮4平3
35. 炮四平九 将5平4
36. 炮九退一 马3进1
37. 兵五进一 炮2退1
38. 炮九进一 炮2进1
39. 兵五进一 马1进2
40. 兵五平六 马2进4
41. 兵六进一 炮3平4
42. 炮五平七 炮4退3
43. 炮九平六 将4平5
44. 炮七平八 炮4平6
45. 帅四平五 炮2进4
46. 炮八退五 马4进5 ....红认负。

